

Årsrapport  
2022

Nationalt Genom Center



NATIONALT  
GENOM CENTER

# Indhold

1 Påtegning af det samlede regnskab.....	3
2 Beretning.....	4
2.1 Præsentation af Nationalt Genom Center .....	4
2.1.1 Vision .....	4
2.1.2 Mission .....	4
2.1.3 Opgaver .....	4
2.2 Ledelsesberetning.....	4
2.2.1 Årets faglige resultater.....	4
2.2.2 Økonomiske resultater .....	12
2.2.2.1 Hovedkonti .....	14
2.3 Kerneopgaver .....	14
2.4 Målrapportering.....	15
2.5 Forventninger til det kommende år .....	15
3 Regnskab.....	16
3.1 Anvendt regnskabspraksis.....	16
3.2 Resultatopgørelse .....	16
3.3 Balancen.....	17
3.4 Egenkapitalforklaring.....	19
3.5 Likviditet og låneramme.....	19
3.6 Opfølgning på løsumsloft.....	19
3.7 Bevillingsregnskab .....	20
4 Bilag.....	21
4.1 Noter til resultatopgørelse og balance .....	21
4.2 Indtægtsdækket virksomhed.....	21
4.3 Tilskudsfinansieret aktivitet .....	22

# 1 Påtegning af det samlede regnskab


Årsrapporten omfatter de hovedkonti på finansloven, som Nationalt Genom Center, CVR-nr. 39851490, er ansvarlig for: § 16.11.37. Nationalt Genom Center, herunder de regnskabsmæssige forklaringer, som skal tilgå Rigsrevisionen i forbindelse med bevillingskontrollen for 2022.

## Påtegning

Det tilkendegives hermed:

1. at årsrapporten er rigtig, dvs. at årsrapporten ikke indeholder væsentlige fejlinformationer eller udeladelser, herunder at målopstillingen og målrapporteringen i årsrapporten er fyldestgørende,
2. at de dispositioner, som er omfattet af regnskabsaflæggelsen, er i overensstemmelse med meddelte bevillinger, love og andre forskrifter samt med indgåede aftaler og sædvanlig praksis, og
3. at der er etableret forretningsgange, der sikrer en økonomisk hensigtsmæssig forvaltning af de midler og ved driften af de institutioner, der er omfattet af årsrapporten.

København, den 29. marts 2023



---

Svend Særkjær  
Departementschef  
Indenrigs – og sundhedsministeriet

København, den 29. marts 2023



---

Bettina Lundgren  
Direktør  
Nationalt Genom Center

## 2 Beretning

### 2.1 Præsentation af Nationalt Genom Center

Som led i udmøntningen af den nationale strategi for personlig medicin (2017-2020) og med afsæt i lov nr. 728 af 8. juni 2018 om ændring af sundhedsloven (Organiseringen i Sundheds- og Ældreministeriet, oprettelse af Nationalt Genom Center m.v.) blev Nationalt Genom Center oprettet d. 1. maj 2019.

#### 2.1.1 Vision

*"I Nationalt Genom Center er vi med til at skabe en fremtid, hvor bedre udredning giver håb hos patienterne. En fremtid, hvor behandlingen er skræddersyet til den enkelte. Og en fremtid hvor vi for nogle kan tilbyde en behandling, hvor der ellers var givet op."*

#### 2.1.2 Mission

*"I samarbejde med de dygtigste eksperter udvikler vi i Nationalt Genom Center en ny, national infrastruktur til brug af data i udredning, diagnosticering og udvikling af personlig medicin for alle danskere. Vi samler data om danskernes genomer i en sikker supercomputer, stiller den til rådighed for læger, forskere og patienter og fremmer ny viden om personlig medicin i ind- og udland."*

#### 2.1.3 Opgaver

Nationalt Genom Centers overordnede opgave er at udvikle og drive en landsdækkende informationsinfrastruktur til personlig medicin og understøtte brugen af personlig medicin i sundhedsvæsenet samt understøtte forskning og dermed lægge fundamentet for mere præcis diagnostik og målrettede behandlinger til gavn for patienterne. Dette indebærer etablering og drift af en national infrastruktur for personlig medicin, der blandt andet kan fremme en øget brug af helgenomanalyser (WGS) i sundhedsvæsenet. Nationalt Genom Center sekretariatsbetjener styregruppen for implementering af personlig medicin samt en række arbejdsgrupper og advisory boards, som beskrevet nedenfor.

## 2.2 Ledelsesberetning

### 2.2.1 Årets faglige resultater

#### 1. Executive summary

I løbet af 2022 blev yderligere 12 patientgrupper godkendt til implementering på den nationale infrastruktur for personlig medicin. Ved årets udgang var alle 17 patientgrupper i drift.

Som følge heraf steg antallet af genomer i den nationale genomdatabase fra 2.805 i 2021 til 9.778 i 2022. NGC forventer at have gennemført 60.000 WGS'ere, som finansieres af Novo Nordisk Fonden (NNF), i sommer 2025.

I december 2022 godkendte Styregruppen for implementering af personlig medicin en model for evaluering af patientgrupper. Der vil pba. denne model blive foretaget evalueringer af hver af de 17 patientgrupper, som vil blive præsenteret for styregruppen inden medio 2024, hvor bevillingen fra NNF udløber.

Antal brugere af den nationale infrastruktur steg fra 280 i 2021 til 457 i 2022. Endvidere har syv forskningsgrupper samt fire strategiske partnere aktivt anvendt NGC's HPC-plattform til at processere store datamængder. Centrale fokusområder har derfor omfattet op-skalering og finjustering af infrastrukturen samt optimering af driftsprocesser, herunder bl.a. brugersupportprocesser, kundestyingsprocesser, complianceprocesser mv.

I juni opnåede NGC ISO/IEC 27001- og ISO/IEC 27701-certificering, og senere i 2022 modtog NGC en uafhængig revisionserklæring for informationssikkerhed og beskyttelse af personoplysninger (ISAE 3000) uden anmærkninger.

NGC flyttede i juni 2022 drift og udvikling af WGS-flowet til NGC's laboratoriefaciliteter i regionerne. Flytningen af det kliniske produktions-flow tættere på klinikken har resulteret i en mere strømlinet WGS-proces og kortere procestider i laboratorierne.

I 2022 blev fase 2 af pilotprojekterne igangsat med fokus på yderligere test og implementering af ændringer i NGC's forskningsinfrastruktur. Som følge heraf er forskningsinfrastrukturen nu åben for forskere, som har mulighed for at medbringe egne data. Derudover er tekniske løsninger til hhv. at give adgang til genomdata samt at kombinere data på tværs af infrastrukturer og dataejere blevet testet med strategiske samarbejdspartnere.

## 2. Governance

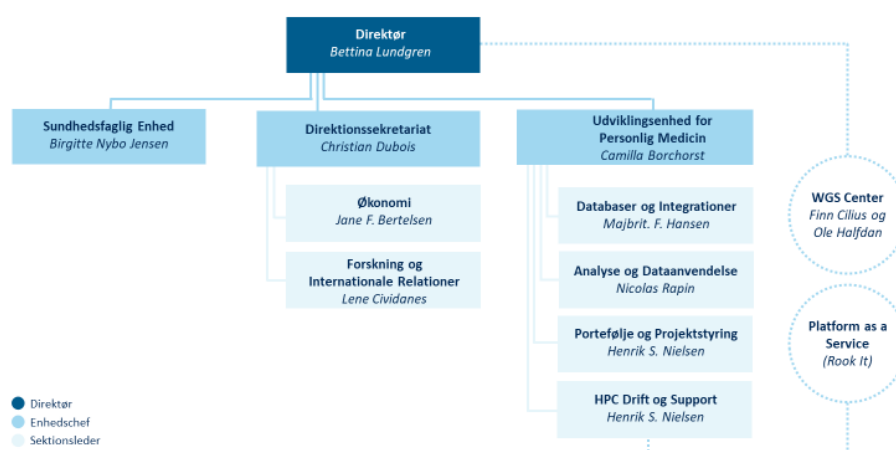
NGC har i 2022 haft et fortsat fokus på den kliniske implementering af de 60.000 WGS-analyser finansieret af Novo Nordisk Fonden.

Dog har de oprindelige planer for intern udvikling og drift af pipelines og softwareværktøjer vist sig at være uhensigtsmæssige og ufleksible. Derfor flyttede NGC i juni 2022 drift og udvikling af WGS-flowet til NGC's laboratoriefaciliteter i regionerne. Afviklingen af WGS-flows og brugen af bioinformatiske værktøjer sker fortsat på NGC's infrastruktur. Softwareværktøjer er i stigende grad blevet indkøbt som "hyldevarer".

Flytningen af det kliniske produktions-flow tættere på klinikken har resulteret i en mere strømlinet WGS-proces og kortere procestider i laboratorierne. I december 2022 var Turn-Around-Time (TAT) 16 dage (90. kvartil); fra patientprøverne blev modtaget i WGS-faciliteterne til data blev frigivet til fortolkning.

NGC's interne organisation efter organisationsjusteringen er vist i figur 1.

Figur 1. NGC intern organisation



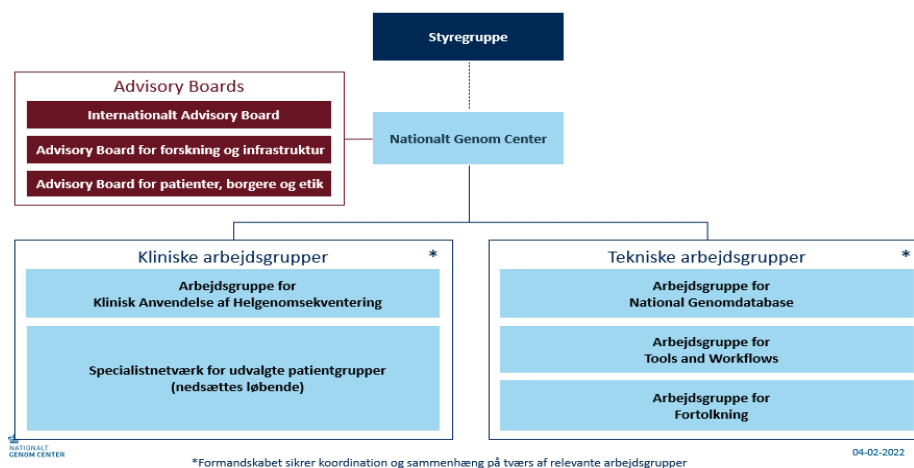
Kilde: NGC

Organisations-justeringen i juni medførte, at tre medarbejdere blev virksomhedsoverdraget til NGC's laboratoriefaciliteter i regionerne i regi af samarbejdsaftalen mellem NGC og hhv. region Midt og

region H, ligesom otte stillinger blev nedlagt. Pr. 1. januar 2023, har NGC i alt 57 medarbejdere (71 ansatte pr. december 2021), ligesom NGC i regi af samarbejdsaftalen mellem NGC og hhv. region Midt og region H finansierer ca. 24 årsværk<sup>1</sup> i WGS-centerets to laboratorier. Derudover har NGC løbende engageret en række eksterne eksperter.

NGC's eksterne governance er beskrevet i Den Nationale Strategi for Personlig Medicin 2021-2022. På et møde den 16. december 2022 besluttede Styregruppen for Implementering af Personlig Medicin, at den eksterne governancestruktur og det nationale samarbejde videreføres i 2023 og frem (jf. figur 2).

Figur 2. NGC ekstern governancestruktur



Kilde: NGC

### 3. Key performance indicators (KPI) for NGC

Nationalt Genom Center fastsatte i 2020 en række Key Performance Indicators (KPI) for løbende at kunne følge og kommunikere fremdrift på relevante områder. KPI'er for 2020, 2021 og 2022 fremgår af Tabel 1.

For 2022 kan følgende bl.a. fremhæves:

- Alle 17 patientgrupper var i drift ved udgangen af 2022.
- Antal genomer i den nationale genomdatabase steg fra 2.805 i 2021 til 9.778 i 2022.
- Antal brugere af den nationale infrastruktur steg fra 280 i 2021 til 457 i 2022.

Tabel 1. KPI'er for Nationalt Genom Center, december 2022

Akkumulerede KPI'er	2020	2021	2022
<b>Patienter</b>			
Antal patientgrupper i drift	1	1	17 <sup>2</sup>
Antal godkendte patientgrupper		5	12
Antal patientgrupper der afventer godkendelse		12	0
<b>National High-Performance Computing</b>			
Antal brugere på NGCs infrastruktur (klinikere og forskere)	121	280	457
Antal NGC-managed clouds	5	5	47
Antal self-managed clouds (strategiske samarbejdspartnere)	17	7	11

<sup>1</sup>NGC finansierer en ramme, hvor det er op til faciliteterne at omsætte denne til antal årsværk. Samlet antal årsværk er estimeret til 24.

<sup>2</sup>Patientgruppen "sjældne sygdomme hos børn og voksne" omfatter tidligere patientgrupper "sjældne sygdomme hos børn og unge under 18 år" og "sjældne sygdomme hos voksne". Derfor er samlet antal patientgrupper 17 (mod 18 i 2021).

I produktion eksternt	1	4	4
Internt pipeline test clouds (udviklingsmiljø)	5	1	18
Clouds klar til brugere	11	2	57
Clouds til test	244	666	817
Oppe-tid	99,95%	99,92%	98,7% <sup>3</sup>
Antal pipelines	1	2	4
<b>National Genom Database</b>			
Genomer i databasen	748	2.805	9.778
Færdigkørte helgenomer udført af NGC	21	584	5.338
<b>Andre</b> helgenomer indberettet fra regionerne	727	2.221	4.440
Genomer indberettet af forskere	0	0	0

Udover KPI'erne har NGC formuleret en række mål for 2022. Status på disse findes i tabel 2.

**Tabel 2. Hovedmål for 2022 – status pr. december 2022**

Mål	Status
Alle patientgrupper er i drift eller igangsat	Opnået. Alle patientgrupper i drift ved udgangen af 2022.
16.000 genetiske analyser fra patienter er i genomdatabasen	Delvist opnået. Genomdatabasen havde i alt 9.778 genetiske analyser fra patienter ved udgang af 2022.
370 brugere er på NGC's infrastruktur	Opnået. 457 brugere af NGC's infrastruktur ved udgangen af 2022.
Der er fastlagt en proces for, hvordan forskere kan indberette genetiske analyser efter national metode/standard fra forskningsprojekter	I proces. Governance og aftalegrundlag er blevet drøftet, men finansiering udestår, og udvikling af teknisk løsning er udskudt pga. andre prioriteter.
ISO 27701 certificering opnået	Opnået. NGC blev ISO/IEC 27001 and ISO/IEC 27701 certificeret i juli 2022.

#### 4. Status for udvælgelse, implementering og opfølgning på patientgrupper

I 2022 blev yderligere 12 patientgrupper godkendt til implementering på den nationale infrastruktur for personlig medicin. Per december 2022 var alle 17 patientgrupper i drift (jf. Tabel 3).

<sup>3</sup> Som følge af uventet strømafbrydelse på Risø pga. vejarbejde uden for Risø (episoden var ikke forbundet med kompromittering af data) samt diverse vedligeholdelses-aktiviteter.

Tabel 3. Antal WGS udført for hver patientgruppe pr. 31. december 2022

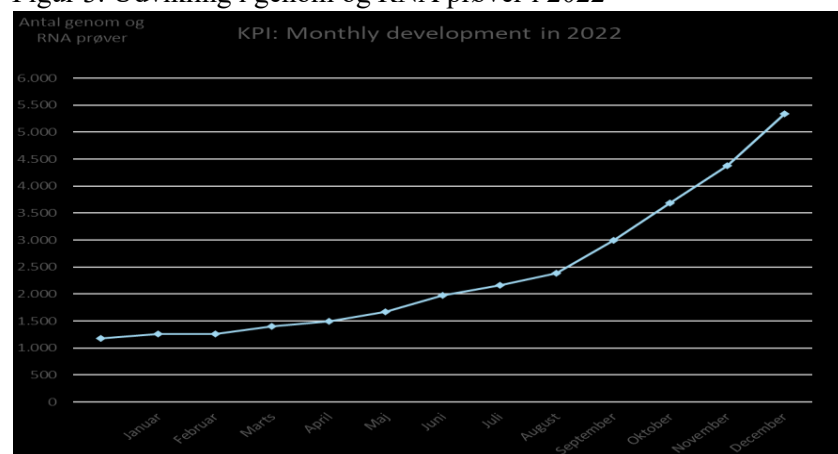
## 4.163 genom og RNA prøver udført af NGCs faciliteter i 2022 pr. patientgruppe December 2022

Arvelige hjertesygdomme	242 (+75)	Psykiatri (børn og unge)	17 (+6)
Arvelig hæmatologisk sygdom	142 (+21)	Svære arvelige hudsygdomme	16 (+9)
Arvelige kolestatiske og fibrotiske leversygdomme	1 (+0)	Sjældne sygdomme hos børn og unge under 18 år	2,024 (+254)
Audiogenetik	26 (+25)	Sjældne sygdomme hos voksne	197 (+64)
Endokrinologiske patienter	100 (+26)	<b>Kræftgrupper</b>	
Føtal medicin	26 (+19)	Kræft: Børn og unge	236 (+75)
Neurogenetiske patienter	212 (+45)	Kræft: Hæmatologisk kræft	1 (+0)
Nyresvigt	24 (+13)	Kræft: Unge voksne (18-30 år) og arvelig kræft hos voksne	90 (+33)
Oftalmologi	28 (+14)	Kræft: Udbredt og uheilbarlig kræft	537 (+247)
Primær immundefekt	243 (+29)		

Note<sup>1</sup>: Tallene er pr. 31. december 2022. Stigning fra 1. december 2022 til 31. december 2022 fremgår af parenteser (+ tal).  
Note<sup>2</sup>: Patientgruppen Sjældne sygdomme hos børn og voksne inkluderer test prøver for patientgrupperne, f.eks. gælder dette patientgruppen Hæmatologisk kræft. Det samlede antal inkluderede valideringsprøver, som ikke indgår i patientgruppen.

Implementeringshastigheden varierer på tværs af patientgrupper på grund af forskellige tidspunkter for godkendelsen af igangsætning af den enkelte patientgruppe samt forskellige niveauer af organisatorisk og klinisk parathed til implementering, på tværs af regioner, kliniske afdelinger og patientgrupper. Desuden følger forskellige patientgrupper forskellige procedurer for diagnostik og opfølgning, hvilket også introducerer en tidsdimension i forhold til, hvornår helgenomsekventering anvendes som diagnostisk værktøj i sygdomsforløbet for den enkelte patient. Alligevel har der været en positiv månedlig udvikling i 2022 (jf. Figur 3).

Figur 3. Udvikling i genom og RNA prøver i 2022



NGC følger udviklingen ift. implementeringshastigheden og onboarding, og der er opstillet en prognose for, hvornår de 60.000 genomækvivalenter, som er finansieret af NNF, forventes nået. Prognosen viser, at der medio 2024 vil være gennemført 34.282 genomækvivalenter, mens de 60.000 genomækvivalenter kan være gennemført i juni 2025, se nedenstående tabel.

På nuværende tidspunkt er en af de ubekendte faktorer, som kan have stor påvirkning på prognosen, hvor hurtigt og hvor mange patienter, der vil blive tilbudt en helgenomsekventering i patientgruppen



”Udbredt og uhelbredelig kræft”, da der for denne patientgruppe er indmeldt et højt forventet antal patienter.

Tabel. Prognose for tilvejebringelse af de 60.000 WGS’ere finansieret af NNF, hovedtal fra prognosen

År	2019-2022	2023	2024	2025
Genomækvivalenter pr. år	5.676	15.598	26.015	33.143
Total antal genomækvivalenter	5.676	21.274	47.289	80.432

En central opgave for Styregruppen for Personlig Medicin er at følge implementeringen af patientgrupper. I december 2022, på baggrund af et pilotstudie, godkendte styregruppen en generel model for evaluering af patientgrupper med følgende elementer.

Implementeringsdata:

- Antal WGS pr. patientgruppe.
- Procestid fra patientprøve er modtaget i WGS-faciliteterne til data er klar til fortolkning (TAT).

Effekt af WGS via:

- Systematisk litteraturgennemgang.
- Internationale erfaringer med WGS (f.eks. om lignende patientgrupper og indikationer tilbydes WGS i andre lande).
- Semi-strukturerede interviews med klinikere, med fokus på merværdien af WGS sammenlignet med anden genetisk diagnostik.
- Patient-cases, der beskriver merværdien af WGS sammenlignet med anden genetisk diagnostik.

Der vil pba. denne model blive foretaget evalueringer af hver af de 17 patientgrupper, som vil blive præsenteret for Styregruppen for Personlig Medicin inden medio 2024. Evalueringerne vil indgå som et element i overgangen til egenfinansieret regional drift af laboratoriefaciliteterne, når bevillingen fra Novo Nordisk Fonden (NNF) udløber medio 2024. Derudover vil sundhedsøkonomiske analyser blive inddraget, hvor muligt.

##### 5. Udvikling og drift af den nationale infrastruktur for personlig medicin

For at imødekomme et stigende antal brugere og stigende datamængder, har der i 2022 været fokus på at op-skalere og finjustere infrastrukturen og på at optimere driftsprocesser, herunder bl.a. brugersupportprocesser, kundestyringsprocesser, complianceprocesser mv.

HPC-plattformen er blevet opgraderet med storage, compute, memory og server kapacitet. Backupsite er blevet yderligere forbedret, og der er lanceret ny udviklingsplatform.

##### 5.1 Klinisk Infrastruktur

I juni 2022 flyttede NGC drift og udvikling af hele WGS-flowet til NGC’s laboratoriefaciliteter i regionerne (hhv. ”WGS-Øst” og ”WGS-Vest”). Flytningen af det kliniske produktions-flow tættere på klinikken har resulteret i en mere strømlinet WGS-proces og kortere procestider i laboratorierne. I december 2022 var Turn-Around-Time (TAT) 16 dage (90. kvartil) fra patientprøverne blev modtaget i WGS-faciliteterne til data blev frigivet til fortolkning.

## Højdepunkter i 2022:

- Udvikling af grundlaget for næste generation indberetningsløsning, der matcher den nye organisering af WGS-flowet, og som muliggør en mere effektiv opbygning af Den Nationale Genomdatabase.
- Konsolidering af metadata til Den Nationale Genomdatabase med inddragelse af relevante eksperter, hvilket også er vigtigt for forskere og for det fremtidige internationale samarbejde.
- Optimering af brugersupportprocesser, herunder governance, brugervejledninger, ticket-system m.m.
- Implementering af nyt CRM-system med henblik på at forbedre administrationen af brugere m.m.
- Implementering og brug af VarSeq<sup>4</sup> og IGV i regionerne.
- Udvikling af ny fortolkningsplatform<sup>5</sup> til implementering i 2023.
- Indkøb af yderligere relevante værktøjer til den nye fortolkningsplatform, herunder Sentieon, Nextflow Tower, QCI, HDMG og Mastermind.
- Introduktion af transkriptomiske data<sup>6</sup> til at understøtte fortolkning af somatiske varianter.
- Optimering af bioinformatiske pipelines, herunder
  - Internationalt samarbejde (open source), f.eks. med nf-core<sup>7</sup>.
  - Analyse af, hvordan pipelines kan udvikles med henblik på at optimere datalagring og beregningskapacitet.
  - En variant af NGC's nationale pipeline udviklet af Genomisk Medicin på Rigshospitalet vandt guldmedalje i en international konkurrence organiseret af American Food and Drug Administration (FDA).
- Fuld implementering af et Lab Information Management System (LIMS) på Nationalt WGS Center for at understøtte standardiserede og effektive arbejdsgange i de to laboratoriefaciliteter.
- Løbende forbedring af rammer for datasikkerhed.
- Etablering af sikkert up-link til Region Sjælland, således at alle 5 regioner nu er dækket.

Eventuel ledig kapacitet i infrastrukturen tilbydes kliniske afdelinger (fee-for-service). Via NGC's Cloud-løsninger kan kliniske afdelinger bruge infrastrukturen til at få adgang til NGC's kliniske services og/eller arbejde med egne data.

### 5.2 Forskningsinfrastruktur

NGC's hovedfokus har i 2022 været rettet mod implementering af de 17 patientgrupper, men ledig kapacitet i infrastrukturen tilbydes også til forskere og strategiske partnere til forskning og analyse.

---

<sup>4</sup> Software, der anvendes til at analysere genetiske data.

<sup>5</sup> IT-plattform, der samler relevante værktøjer til analyse og fortolkning af genetiske data.

<sup>6</sup> Transkriptomiske data omfatter "alt" relateret til RNA.

<sup>7</sup> nf-core er et "community-initiativ" der samler analyse pipelines baseret på Nextflow teknologi.

I 2022 blev fase 2 af pilotprojekterne igangsat med fokus på yderligere test og implementering af ændringer i NGC's forskningsinfrastruktur. Som følge heraf er forskningsinfrastrukturen nu åben for forskere, som har mulighed for at medbringe egne data.

Gennemførelsen af pilotfase 2 og evaluering af NGC Cloud har vist, at der er stor opbakning til en national forskningsinfrastruktur samt analyseplatform for personlig medicin, der understøtter forskning med store mængder OMICS-data<sup>8</sup> og mulighed for samkøring af datatyper på tværs af registre og autoriteter.

Evalueringen har vist, at NGC Forskningsinfrastruktur dækker mange af de centrale behov blandt landets forskere, og der var stor tilfredshed med at NGC både tilbyder NGC-managed Cloud og Self-managed Cloud<sup>9</sup>, da dette sikrer, at NGC Forskningsinfrastruktur kan benyttes af forskellige forskningsprojekttyper indenfor Personlig Medicin. NGC har besluttet at udvide pilottesten med en fase 3 frem til 1.7.22. Denne fase vil fokusere på at udvikle og teste brugerguides, samt løsninger til hjemsendelse af analyseresultater.

Derudover er tekniske løsninger til hhv. at give adgang til genomdata samt at kombinere data på tværs af infrastrukturer og dataejere blevet testet med strategiske samarbejdspartnere. Som et eksempel har en use-case demonstreret potentialerne i "cloud-bursting", hvilket muliggør dataadgang og informationsdeling på tværs af private clouds i NGC-forskningsstrukturen. I "Alexandria-projektet" er der implementeret en prototype af en national analyseplatform på infrastrukturen i samarbejde med Lifebit. Denne vil blive stillet til rådighed for brugerne i 2023.

Endelig har NGC i samarbejde med Sundhedsministeriet igangsat den generelle evaluering, der vedrører oprettelsen af Nationalt Genom Center, bekendtgørelser mv.

### *5.2.1 Strategisk forskningssamarbejde*

NGC har i 2022 styrket samarbejdet yderligere med en række strategiske partnere:

Lægemiddelstyrelsen, Sundhedsdatastyrelsen, Statens Serum Institut og Danmarks Statistik. Partnerne anvender ledig kapacitet i infrastrukturen til store forskningsprojekter, der f.eks. involverer store mængder heterogene data fra forskellige kilder, hvilket kræver en stor infrastruktur med betydelig computerkraft.

Eksempelvis kan brugere af Danmarks Statistiks tjenester nu bruge NGC's infrastruktur som den primære infrastruktur, der understøtter deres arbejde med data fra Danmarks Statistik samt egne data.

Som et andet eksempel, hoster NGC "sund data-plattformen" på vegne af Sundhedsdatastyrelsen. Og i 2023 forventer NGC at gennemføre et proof-of-concept udviklingsprojekt med Sundhedsdatastyrelsens forskerservice, hvor deres brugere vil kunne få adgang til at anvende NGC's infrastruktur til at understøtte deres arbejde med data fra relevante registre. Samlet set giver de strategiske forskningssamarbejder danske myndigheder og forskere unikke muligheder for at kombinere data fra en række forskellige datakilder via den nationale infrastruktur.

NGC er aktivt engageret i "Visionen for bedre brug af sundhedsdata", og indgår i arbejdet med etableringen af en national analyseplatform.

---

<sup>8</sup> De grene af videnskaben kendt uformelt som omics er forskellige discipliner inden for biologi, hvis navne ender med endelsen -omics, såsom genomics, proteomics, metabolomics, metagenomics, phenomics og transcriptomics.

<sup>9</sup> NGC-managed Clouds styres af NGC og anvendes af klinikere, forskere og strategiske partnere. Self-managed Clouds er private clouds, som anvendes af forskere og strategiske partnere. Anvendelse af Cloud-services er forbundet med brugerbetaling ifølge prismetode.

## 6. Informationssikkerhed og compliance

I juni opnåede NGC ISO/IEC 27001- og ISO/IEC 27701-certificering, og senere i 2022 modtog NGC en uafhængig revisionserklæring for informationssikkerhed og beskyttelse af personoplysninger (ISAE 3000) uden anmærkninger.

Større aktiviteter i 2023 omfatter en opdatering af konsekvensanalysen vedrørende databeskyttelse (DPIA) og videreudvikling af rammerne og strukturerne til styring af informationssikkerhed, cybersikkerhed og beskyttelse af personoplysninger (GDPR).

## 7. Nationalt Genom Centers årsmøde for personlig medicin 2022

Nationalt Genom Center afholdt årsmøde for personlig medicin i Danmark den 14. september 2022, med mere end 300 deltagere. Årsmødets fokus var de fremadrettede faglige perspektiver for udviklingen af personlig medicin. På mødet deltog flere af de førende nationale og internationale eksperter inden for personlig medicin samt centrale aktører i det danske sundhedsvæsen.

### 2.2.2 Økonomiske resultater

De økonomiske hoved- og nøgletal for 2022 fremgår af tabel 5.

**Tabel 5. Nationalt Genom Centers hoved- og nøgletal 2022**

Hovedtal (mio. kr.)	2021	2022	2023
<b>Resultatopgørelse</b>			
Ordinære driftsindtægter	-30,8	-47,2	-51,1
Ordinære driftsomkostninger	205,1	257,1	314,3
Resultat af ordinær drift	174,3	209,9	263,2
Resultat før finansielle poster	1,9	-0,6	-0,1
Årets resultat	2,0	-0,4	0,0
<b>Balance</b>			
Anlægsaktiver (ekskl. statsforskrivning)	21,4	52,4	
Omsætningsaktiver (ekskl. likvider)	82,1	72,9	
Egenkapital	-0,6	-1,1	
Langfristet gæld	-21,3	-52,4	
Kortfristet gæld	-158,6	176,6	
<b>Finansielle nøgletal</b>			
Udnyttelsesgrad af lånerammen, pct.	35,7	61,4	
Bevillingsandel	98,8 %	68,1 %	
<b>Personaleoplysninger</b>			
Antal årsværk <sup>1</sup>	62,2	71,1	
Årsværkspris kr. <sup>1</sup>	0,7	0,7	
Lønsumsloft	20,1	20,4	
Lønforbrug <sup>1</sup>	43,3	49,3	
<b>Udvalgte KPI'er</b>			
Antal sygefraværdsdage pr. fuldtidsansat i alt <sup>2</sup>	3,0	4,4	
Antal sygefraværdsdage pr. fuldtidsansat u. langtidssygemelding	3,0	4,4	

Anm.: Der kan forekomme afrundinger

Note 1: Inkl. UK. 97.

Note 2: Fuldtidsansatte, ekskl. Corona- og graviditetsbetinget sygdom

Kilde: Statens Koncern System (SKS), NGC Grundbudget 2023, HR-nøgletal 2022 baseret på ISOLA

### *Årets resultat*

Årets resultat for 2022 for Nationalt Genom Center udviser et mindreforbrug på 0,4 mio. kr.

Dette udgøres af et mindreforbrug på 0,1 mio. kr. på UK 10 samt et mindreforbrug på 0,3 mio. kr. på UK 90.

Mindreforbruget på UK 10 på 0,1 mio. kr. dækker afvigelser på en række forskellige aktiviteter. Af væsentlige afvigelser kan næves, at der i 2022 har været et merforbrug på 0,9 mio. kr. vedr. husleje og ejendomsdrift i 2022, hvilket bl.a. skyldes justeringer i beregningsgrundlaget for huslejeopkrævningen. Derudover har der været et merforbrug på ca. 0,8 mio. kr. for en række koncernfællesudgifter ift. det budgetterede. På den anden side har der samtidig været et mindreforbrug på 1,4 mio. kr. ift. en række kommunikationsaktiviteter, herunder generel presse og kommunikation samt afholdelse af årsmødet i 2022. Endelig har der været et mindreforbrug på 0,3 mio. kr. ift. løn på UK10.

Mindreforbruget på UK 90 på 0,3 mio. kr. dækker ligeledes over afvigelser på forskellige aktiviteter. Ift. delregnskab 197 var budgetrammen i 2022 på 220,8 mio. kr. for drift og løn. Det samlede forbrug i 2022 for drift og løn var 210,3 mio. kr., hvilket således giver et mindreforbrug på ca. 10,5 mio. kr. ift. budgetrammen. Mindreforbruget dækker over afvigelser på en række aktiviteter. De to WGS-faciliteter, MOMA og GM, har foretaget færre investeringer end forudsat i budgettet, hvilket dækker over et mindreforbrug på ca. 9,5 mio. kr.

Derudover er der et mindreforbrug på ca. 21,3 mio. kr. ift. driftsomkostninger i Nationalt WGS Center, hvilket skyldes forsinkelse i modtagelse af de 60.000 WGS-analyser fra regionerne. Det forventede antal WGS-analyser i 2022 var 12.000, men NGC udførte kun 4.501 WGS-analyser i 2022. Der skal reserveres 20,6 millioner DKK fra 2022-budgettet til i de kommende år til at gennemføre de resterende 60.000 WGS-analyser.

På den anden side har der været en stigning i driftsomkostningerne for Det Nationale HPC Center på ca. 19,9 mio. kr. Dette skyldes f.eks. investeringer i den nye backup-site, et øget konsulentforbrug til drift og support samt sikkerhed og compliance samt et øget forbrug på softwarelicenser, support, service og garanti.

### *Resultatopgørelse*

Finanslovsbevillingen for 2022 var oprindeligt på 29,9 mio. kr. Hertil er tillagt to tillægsbevillinger vedr. overførsel af midler vedr. strategi for life science samt fordeling af midler fra SDS som følge af ny Koncern-IT-model på i alt 2,3 mio. kr. Årets finanslovsbevilling bliver derved på 32,2 mio. kr.

Andre driftsindtægter stammer primært fra tilskudsfinansierede aktiviteter fra Novo Nordisk Fonden, der i alt medfinansierer Nationalt Genom Centers arbejde med personlig medicin med knap 1 mia. kr. fra 2019 og frem til og med 1. halvår af 2024. I 2023 forventes en øget aktivitet vedr. arbejdet med personlig medicin. Der vil derfor blive afregnet en større andel af bevillingen fra Novo Nordisk Fonden til at dække de øgede udgifter.

### *Balance*

Aktiverne består primært af inventar og it-udstyr, erhvervede koncessioner, licenser mv. ved opbygning og driften af det Nationale HPC Center, herunder serverrum samt aktiviteter i forbindelse hermed.

Passiver består primært af gæld som følge af tilgodehavender fra Novo Nordisk Fondens bevilling.

### Finansielle nøgletal

Der er en udnyttelsesgraden på 61,4 pct. af lånerammen.

Anlægsaktiverne vedrører primært bevillingen fra Novo Nordisk Fonden og indgår derfor ikke i opgørelsen af lånerammen, da disse regnskabsmæssigt håndteres som donationer.

Neutralisering af årets afholdte udgifter på Novo Nordisk Fondsbevillingen foretages ved postering som ”andre indtægter”.

### Personaleoplysninger

Stigningen i antal årsværk fra 2021 til 2022 er primært udgjort af ansættelser under Novo Nordisk Fondsbevillingen.

#### 2.2.2.1 Hovedkonti

Hovedkonti i NGC fremgår af nedenstående tabel 6. Heraf fremgår det, at der har været et netto mindreforbrug på 0,4 mio. kr. i forhold til året bevilling.

**Tabel 6. Nationalt Genom Centers hovedkonto (mio. kr.)**

Hovedkonto	Bevillingstype		FL-Bev.	TB.-Bev.	FL+TB	Regnskab	Overført overskud
16.11.37	Driftsbev.	Udgifter	272,6	2,3	274,9	257,4	17,5
		Indtægter	-242,7	0	-242,7	-225,6	-17,1
<b>Nettoresultat/overført overskud</b>			<b>29,9</b>	<b>2,3</b>	<b>32,2</b>	<b>31,8</b>	<b>0,4</b>

Kilde: Statens Koncern System (SKS)

### 2.3 Kerneopgaver

Nationalt Genom Centers opgaver og ressourceforbrug i 2022 i henhold til Finanslovens tabel 6 fremgår af nedenstående tabel 7.

**Tabel 7: Sammenfatning af økonomi for Nationalt Genom Centers opgaver**

Opgave (mio. kr.)	Bevilling (FL+TB)	Øvrige indtægter	Omkostninger	Andel af årets overskud
0. Generel ledelse og administration	-12,5	-11,3	40,0	16,2
1. National infrastruktur og samarbejde om Personlig Medicin	-19,7	-214,3	217,4	-16,6
<b>I alt</b>	<b>-32,2</b>	<b>-225,6</b>	<b>257,4</b>	<b>-0,4</b>

Kilde: NS

#### Opgave 0. Generelle fællesomkostninger

Udgifter til generelle fællesomkostninger kan primært henføres til Direktion og stabsfunktion, drift af hjemmeside og intranet, økonomistyring, juridisk bistand, kommunikation og generel administration, bidrag til administrative fællesskaber, regnskab og tilskudsadministration af Novo Nordisk Fondens bevilling mv.

#### Opgave 1. National infrastruktur og samarbejde om Personlig Medicin

Nationalt Genom Center har ansvaret for national koordinering, standardisering og understøttelse af den kliniske anvendelse af personlig medicin i sundhedsvæsenet til gavn for patienterne, herunder det Nationale Center for Helgenomsekventering. Desuden er Nationalt Genom Center ansvarlig for at udvikle nationalt samarbejde om den kliniske fortolkning af genomdata og nationalt samarbejde om udviklingen af indholdet af nationale vidensdatabaser. Nationalt Genom Center har ligeledes ansvaret for at sekretariatsbetjene Styregruppen for Implementering af Personlig Medicin.

## 2.4 Målrapportering

Det daværende Sundhedsministerium besluttede i foråret 2022 at udarbejde et nyt fælles koncept for mål- og resultatstyring i koncernen, der er trådt i kraft fra 1. januar 2023. I den forbindelse blev det endvidere besluttet ikke at udarbejde mål- og resultatplaner for 2022.

NGC formulerede en række hovedmål for 2022. Status på disse hovedmål fremgår nedenfor.

### Hovedmål for 2022 – status pr. december 2022

Mål	Status
Alle patientgrupper er i drift eller igangsat	Opnået. Alle patientgrupper i drift ved udgangen af 2022.
16.000 genetiske analyser fra patienter er i genomdatabasen	Delvist opnået. Genomdatabasen havde i alt 9.778 genetiske analyser fra patienter ved udgang af 2022.
370 brugere er på NGC's infrastruktur	Opnået. 457 brugere af NGC's infrastruktur ved udgangen af 2022.
Der er fastlagt en proces for, hvordan forskere kan indberette genetiske analyser efter national metode/standard fra forskningsprojekter	I proces. Governance og aftalegrundlag er blevet drøftet, men finansiering udestår, og udvikling af teknisk løsning er udskudt pga. andre prioriteter.
ISO 27701 certificering opnået	Opnået. NGC blev ISO/IEC 27001 and ISO/IEC 27701 certificeret i juli 2022.

## 2.5 Forventninger til det kommende år

I 2023 fortsætter Nationalt Genom Center arbejdet med at tilvejebringe en state-of-the-art informationsinfrastruktur for personlig medicin.

Nationalt Genom Centers styrelsesspecifikke mål for 2023 i mål- og resultatplanen er følgende:

- Fortsat udbygning af genom og variantdatabasen med flere genomer
- Stigende antal forskningsprojekter får adgang til genom- og variantdata
- NGC har sikret adgang til HPC-kapacitet til NGC's myndighedsopgave for 2024 og frem
- NGC har implementeret en analyseplatform, som forudsat i NGC's bevillingsgrundlag

NGC har pr. 1. januar 2023 et budget på 314,4 mio. kr. i 2023. Det fordeler sig med hhv. 32,2 mio. kr. på finansloven samt 282,2 mio. kr. på NNF-bevillingen og øvrige indtægter.

**Tabel 8. Forventninger til det kommende år**

(mio. kr., årets priser)	Regnskab 2022	Grundbudget 2023
Bevilling og øvrige indtægter	-257,8	-314,4
Udgifter	257,4	314,4
Resultat	-0,4	0,0

Note 1: Der er i 2022 sket en mindre forskydning mellem ”leverandører af vare og tjenesteydelser” og ”periodeafgrænsningsposter, forpligtigelser”. Årsagen til dette er, at væsentlige udgifter vedrørende det afsluttede kalenderår, hvor fakturaen endnu ikke er modtaget, for 2022 placeres på artskonto 9520 i stedet for artskonto 9690. Tidligere år blev artskonto 9690 brugt til både periodisering af indtægter, periodisering af fakturaer udstedt med dato i nyt kalenderår samt udgifter vedrørende det afsluttede kalenderår, hvor fakturaen endnu ikke er modtaget. Denne ændring er sket efter Statsregnskabs præcisering af kontobeskrivelserne i ØAV'en.

Kilde: Statens Koncern System (SKS), NGC Grundbudget 2023.

## 3 Regnskab

### 3.1 Anvendt regnskabspraksis

Regnskabet for 2022 er aflagt efter regler og principper i bekendtgørelse nr. 116 af 19. februar 2018 om statens regnskabsvæsen mv. og de nærmere retningslinjer i Økonomisk Administrativ Vejledning. Der er anvendt tal fra Statens Koncern System, Statens Budgetsystem og Navision Stat.

### 3.2 Resultatopgørelse

Resultatopgørelsen omfatter § 16.11.37. Nationalt Genom Center, jf. tabel 9.

**Tabel 9. Resultatopgørelse**

Resultatopgørelse (mio. kr.)	R 2021	R 2022	Grundbudget 2023
Ordinære driftsindtægter	-30,8	-47,2	-51,1
Reserveret af indeværende års bevilling	0,0	0,0	0,0
Anvendt af tidl. Års reserverede bevilling	0,0	0,0	0,0
Indtægtsført bevilling i alt	-30,4	-32,2	-32,2
Salg af varer og tjenesteydelser	-0,4	-15,0	-18,9
Tilskud til egen drift	0,0	0,0	0,0
Gebyrer	0,0	0,0	0,0
<b>Ordinære Driftsindtægter i alt</b>	<b>-30,8</b>	<b>-47,2</b>	<b>-51,1</b>
<b>Ordinære driftsomkostninger</b>			
<b>Forbrugsomkostninger i alt</b>	<b>2,7</b>	<b>4,5</b>	<b>6,6</b>
Ændring i lagre	0,0	0,0	0,0
Forbrugsomkostninger	0,0	0,0	0,0
Husleje	2,7	4,5	6,6
<b>Personaleomkostninger i alt</b>	<b>43,3</b>	<b>49,3</b>	<b>41,3</b>
Lønninger	38,0	43,3	35,6
Pension	5,8	7,0	6,8
Lønrefusion	-0,5	-1,0	-1
<b>Årets af- og nedskrivninger</b>	<b>0,1</b>	<b>0,1</b>	<b>0,9</b>
Af- og nedskrivninger	0,1	0,1	0,9
<b>Andre ordinære driftsomkostninger</b>	<b>155,0</b>	<b>190,5</b>	<b>253,6</b>
Andre ordinære driftsomkostninger	155,0	190,5	253,6
<b>Internt køb af varer og tjenesteydelser</b>	<b>3,9</b>	<b>11,9</b>	<b>11,9</b>
Internt køb af varer og tjenesteydelser	3,9	11,9	11,9
<b>Ordinære Driftsomkostninger i alt</b>	<b>205,1</b>	<b>257,1</b>	<b>314,3</b>
<b>Resultat af ordinær drift</b>	<b>174,3</b>	<b>209,9</b>	<b>263,2</b>
Andre driftsposter			
Andre driftsindtægter	-172,3	-210,5	263,3
Andre driftsomkostninger	0,0	0,0	0,0
<b>Resultat før finansielle poster</b>	<b>1,9</b>	<b>-0,6</b>	<b>-0,1</b>
Finansielle poster			
Finansielle Indtægter	0,0	-0,1	0,0
Finansielle omkostninger	0,1	0,3	0,1
<b>Resultat før ekstraordinære poster</b>	<b>2,0</b>	<b>-0,4</b>	<b>0,0</b>
Ekstraordinære poster			
Ekstraordinære indtægter	0,0	0,0	0,0
Ekstraordinære omkostninger	0,0	0,0	0,0



<b>Årets resultat</b>	<b>2,0</b>	<b>-0,4</b>	<b>0,0</b>
-----------------------	------------	-------------	------------

Anm.: Der kan forekomme afrundinger

Kilde: Statens Koncern System (SKS), NGC Grundbudget 2023.

Det samlede økonomiske resultat for 2022 udviser et netto mindreforbrug på 0,4 mio. kr.

Stigningen i personaleomkostningerne sammenlignet med tidligere regnskabsår, er primært drevet af en række ansættelser i 2022 på Novo Nordisk Fondsbevillingen.

Som følge af den øgede driftsaktivitet på Novo Nordisk fonds bevillingen i 2022, vil posten vedr. ”Andre driftsindtægter” tilsvarende blive forøget, idet der er en direkte sammenhæng imellem afholdelsen af omkostninger fra fondsbevillingen og den tilsvarende løbende inddækning via tilskudsfinansiering fra fondsbevillingen.

Resultatdisponeringen for 2022 fremgår af tabel 10. Heraf fremgår det, at et netto mindreforbrug på 0,4 mio. kr. i 2022.

**Tabel 10. Resultatdisponering**

<b>Resultatdisponering (mio. kr.)</b>	<b>2021</b>
Årets resultat til disponering	0,4
Disponeret til bortfald	
Disponeret til reserveret egenkapital (båndlagt)	0,0
Disponeret til udbytte til statskassen	0,0
Disponeret til overført overskud	0,4

Anm.: Der kan forekomme afrundinger

Kilde: Statens Koncern System (SKS)

### 3.3 Balancen

Balancen omfatter § 16.11.37. Nationalt Genom Center, jf. tabel 11. Balancen udgør 230,1 mio. kr. i 2022.

**Tabel 11. Balancen**

<b>Aktiver (mio. kr., årets priser)</b>	<b>2021</b>	<b>2022</b>	<b>Passiver (mio. kr., årets priser)</b>	<b>2021</b>	<b>2022</b>
<u>Anlægsaktiver</u>			<u>Egenkapital</u>		
Immaterielle anlægsaktiver			Reguleret egenkapital (startkapital)	0,6	0,6
Færdiggjorte udviklingsprojekter	0,1	0,1	Overført overskud	0,0	0,4
Erhvervede koncessioner mv.	2,0	4,3	<b>Egenkapital i alt</b>	<b>0,6</b>	<b>1,0</b>
Udviklingsprojekter under opførelse		2,0			
<b>Immaterielle anlægsaktiver i alt</b>	<b>2,1</b>	<b>6,4</b>	<u>Langfristede gældsforpligtelser</u>		
<u>Materielle anlægsaktiver</u>			FF4 Langfristet gæld	0,3	3,1
Inventar og IT-udstyr	19,3	45,9	Donationer	21,0	49,3
<b>Materielle anlægsaktiver i alt</b>	<b>19,3</b>	<b>45,9</b>	<b>Langfristede gældsforpligtelser i alt</b>	<b>21,3</b>	<b>52,4</b>
<u>Finansielle anlægsaktiver</u>					
Statsforskrivning	0,6	0,6			
<b>Finansielle anlægsaktiver i alt</b>	<b>0,6</b>	<b>0,6</b>			
<b>Anlægsaktiver i alt</b>	<b>22,0</b>	<b>53,0</b>			144,9

<u>Omsætningsaktiver</u>			<u>Kortfristede gældsforpligtelser</u>	61,6	1,4
Tilgodehavender	52,8	40,1	Leverandører af vare- og tjenesteydelser	0,6	2,5
Periodeafgrænsningsposter	29,4	32,7	Anden kortfristet gæld	3,0	
<b>Omsætningsaktiver ex. likvider i alt</b>	<b>82,1</b>	<b>72,9</b>	Skyldige feriepenge		
<u>Likvide beholdninger</u>			Igangv. arbejder for fremmed regning - forpl.	84,1	16,8
FF5 Uforrentet konto	114,2	76,5	Periodeafgrænsningsposter, forpligtelser	9,3	11,1
FF7 Finansieringskonto	-37,9	27,9	<b>Kortfristede gældsforpligtelser i alt</b>	<b>158,6</b>	<b>176,6</b>
Andre likvider	0,0	-0,2	<b>Gældsforpligtelser i alt</b>	<b>179,8</b>	<b>229,0</b>
<b>Likvide beholdninger i alt</b>	<b>76,3</b>	<b>104,2</b>	<b>Passiver i alt</b>	<b>180,5</b>	<b>230,1</b>
<b>Omsætningsaktiver i alt</b>	<b>158,5</b>	<b>177,1</b>			
<b>Aktiver i alt</b>	<b>180,5</b>	<b>230,1</b>			

Anm.: Der kan forekomme afrundinger Kilde: Statens Koncern System (SKS)

### *Aktiver*

Aktiver fordeler sig med 53,0 mio. kr. på anlægsaktiver og 177,1 mio. kr. på omsætningsaktiver.

### *Anlægsaktiver*

Anlægsaktiver indeholder hovedsageligt investeringer i hjemmeside, licenser til software og fortolkningsværktøjer, indkøb af it-udstyr til sikkerhed vedr. supercomputer mv.

### *Likvide beholdninger*

FF7 Finansieringskonto er en kassekredit, der anvendes til finansiering af driften, herunder løn, husleje, varekøb mv. og er derfor en teknisk mellemregningskonto, der ligeledes fremgår på passivside af balancen.

### *Passiver*

Passiverne i balancen ultimo 2022 fordeler sig med en egenkapital på 1,0 mio. kr. (inkl. statsforskrivning/startkapital) og en gæld på 229,0 mio.kr.

### *Egenkapital*

Egenkapitalen, inkl. statsforskrivning, pr. 31. december 2021 var på 0,6 mio.kr. Årets mindreforbrug på 0,4 mio. kr. er medvirkende til, at egenkapitalen forøges ultimo 2021 til 1,0 mio. kr.

### *Langfristet gæld*

Der har fra 2021 til 2022 været en tilvækst under den langfristede gæld som følge af øgede IT-udstyr anskaffelser til opbygning af HPC-infrastrukturen. Anskaffelserne er finansieret ved donerede midler fra Novo Nordisk fonden.

### *Kortfristet gæld*

Den væsentligste ændring i forhold til 2021 vedrører stigningen i udestående betalinger til leverandører ved årsafslutningen. Stigningen skyldes primært, at NGC i december modtog opkrævninger fra hhv. Danmarks Tekniske Universitet samt Rigshospitalet m.fl. for ydelser leveret i 2022. Betalingen af disse opkrævninger er foretaget i løbet januar 2022.

### 3.4 Egenkapitalforklaring

Tabel 12 indeholder en specificering og forklaring af egenkapitalen. Egenkapitalen ultimo 2021 udgjorde et overskud på 0,6 mio. kr., hvilket er sammensat af den regulerede egenkapital på 0,6 mio. kr. og det akkumulerede resultatet for 2019-2021 på sammenlagt 0,0 mio. kr. Mindreforbruget i 2022 på 0,4 mio. kr. bevirker, at egenkapitalen øges til 1,0 mio. kr. ultimo 2022 (inkl. statsforskrivningen/reguleret egenkapital).

**Tabel 12. Egenkapitalforklaring**

Egenkapital (mio. kr.)	2021	2022
Egenkapital primo		
Reguleret egenkapital primo	-0,6	-0,6
Ændring i reguleret egenkapital	0,0	0,0
<b>Reguleret egenkapital ultimo</b>	<b>-0,6</b>	<b>-0,6</b>
Overført overskud primo	-2,0	0,0
Regulering af det overførte overskud	0,0	0,0
Overført fra årets resultat	2,0	-0,4
<b>Overført overskud ultimo</b>	<b>0,0</b>	<b>-0,4</b>
<b>Egenkapital ultimo</b>	<b>-0,6</b>	<b>-1,0</b>

Anm.: Der kan forekomme afrundinger

Kilde: Statens Koncern System (SKS)

### 3.5 Likviditet og låneramme

Af tabel 13 fremgår udnyttelsesgraden af lånerammen, som er 61,4 pct. pr. 31. december 2022. Disponeringsreglerne i relation til overholdelse af lånerammen er dermed overholdt.

Der er en række donerede aktiver finansieret af Novo Nordisk Fondsbevillingen, som ikke påvirker lånerammeudnyttelsen. De resterende anlægsaktiver inden for det ordinære lånerammeloft har en bogført værdi ultimo 2022 på godt 3,1 mio.kr.

Lånerammen for Nationalt Genom Center udgør normalt 5 mio. kr. årligt.

**Tabel 13. Udnyttelse af låneramme**

(mio.kr)	2021
Sum af im- og materielle anlægsaktiver (excl. donerede anlægsakt.)	3,1
Låneramme	5,0
Udnyttelsesgrad i pct.	61,4

Anm.: Der kan forekomme afrundinger

Kilde: Statens Koncern System (SKS)

### 3.6 Opfølgning på løsumsloft

Af tabel 14 fremgår opgørelse af forbrug af løsumsloft på § 16.11.37. Nationalt Genom Center. Det fremgår, at lønudgifterne – inden for løsumsloftet på UK 10 - i 2022 har været på 19,2 mio. kr. Løsumsloftet inkl. TB/aktstykker er på 20,1 mio. kr. i 2022, og der har således ikke været én fuld udnyttelse af løsumsrammen i året. Den manglende udnyttelse af løsumsloftet i 2022 skyldes forsinkelse i nye ansættelser og genbesætning af vakancer. Derudover er lønomkostninger til den sundhedsfaglige enhed samt compliance overført til delregnskab 197.

**Tabel 14. Opfølgning på løsumsloft**

Opfølgning på løsumsloft (mio.kr.)	§ 16.11.37.
Løsumsloft FL	20,4
Løsumsloft inkl. TB/aktstykker	20,1

Lønforbrug under lønsumsloft	19,2
<b>Difference (mindreforbrug)</b>	<b>0,9</b>
Akk. Opsparing ult. 2021	6,2
<b>Akk. Opsparing ult. 2022</b>	<b>7,2</b>

Anm.: Der kan forekomme afrundinger  
Kilde: Statens Koncern System (SKS)

### 3.7 Bevillingsregnskab

Af tabel 15 fremgår bevillingsregnskabet indeholdende indtægter og udgifter på hovedkontoniveau, som er opgjort i bevillingsafregningen på § 16.11.37. Nationalt Genom Center. Mindreforbruget på 0,4 mio. kr. videreføres ultimo 2022, som en regulering af det overførte overskud under egenkapitalen.

**Tabel 15. Bevillingsregnskab**

Hovedkonto	Navn	Bevillingstype	(Mio. kr.)	Bevilling	Regnskab	Afvigelse	Videreførelse Ultimo
16.11.37	Nationalt Genom Center	Driftsbev.	Udgifter	32,2	257,4	-225,2	
			Indtægter	0,0	-225,6	225,6	
<b>Nettoresultat/overført overskud</b>				<b>32,2</b>	<b>31,8</b>	<b>0,4</b>	<b>0,4</b>

Anm.: Der kan forekomme afrundinger  
Kilde: Statens Koncern system (SKS)

## 4 Bilag

### 4.1 Noter til resultatopgørelse og balance

**Tabel 16. Note 1. Immaterielle anlægsaktiver (mio.kr.)**

	Færdiggjorte udv. projekter	Erhvervede koncessioner mv.	Udviklings- projekter	I alt
Kostpris primo 2022	0,3	6,3	0,0	6,6
Tilgang	0,0	3,8	2,0	5,8
Afgang	0,0	0,0	0,0	0,0
Kostpris pr. 31.12.2022	0,3	10,1	2,0	12,4
Akkumulerede afskrivninger	-0,2	-5,8	0,0	-6,0
Akkumulerede nedskrivninger	0,0	0,0	0,0	0,0
Akkumulerede af- og nedskrivninger pr. 31.12.2022	-0,2	-5,8		-6,0
Regnskabsmæssig værdi pr. 31.12.2022	0,1	4,3	2,0	6,4
Årets afskrivninger	-0,1	-1,4	0,0	-1,5
Årets nedskrivninger	0,0	0,0	0,0	0,0
Årets af- og nedskrivninger	-0,1	-1,4	0,0	-1,5

Anm.: Der kan forekomme afrundinger

Kilde: Statens Koncern System (SKS)

**Tabel 17. Note 2. Materielle anlægsaktiver (mio. kr.)**

	IT-udstyr	I alt
Kostpris primo 2022	28,9	28,9
Tilgang	37,2	37,2
Afgang	0,0	0,0
Kostpris pr. 31.12.2022	66,1	66,1
Akkumulerede afskrivninger	-20,2	-20,2
Akkumulerede nedskrivninger	0,0	0,0
Akkumulerede af- og nedskrivninger pr. 31.12.2022	-20,2	-20,2
Regnskabsmæssig værdi pr. 31.12.2022	19,3	19,3
Årets afskrivninger	-10,6	-10,6
Årets nedskrivninger	0,0	0,0
Årets af- og nedskrivninger	-10,6	-10,6

Anm.: Der kan forekomme afrundinger

Kilde: Statens Koncern System (SKS)

### 4.2 Indtægtsdækket virksomhed

Tabel 18 viser, hvordan ydelser, videresolgt af NGC som indtægtsdækket virksomhed, er prisfastsat i 2022. Det fremgår, at der i 2022 er merindtægter på 0,3 mio. kr. Dette forventes udlignet i 2023, således der skabes balance henover årene.

NGC har solgt ydelser til bl.a. Sundhedsdatastyrelsen, Statens Serum Institut, Lægemiddelstyrelsen samt Danmarks Statistik.

Den indtægtsdækkede virksomhed består primært af videresalg af ledig kapacitet, som NGC aftager igennem samarbejdsaftalen med DTU og KU. Derudover består den indtægtsdækkede virksomhed også i salg af konsulentydelser.

**Tabel 18. Sammenfatning af elementer i prisfastsættelsen**

Elementer i prisfastsættelsen (mio. kr.)	2022
Institutionens direkte omkostninger i alt	9,5
Institutionens indirekte omkostninger i alt	0,0
Øvrige indregnede omkostninger	0,0
<b>Omkostninger i alt</b>	<b>9,5</b>
<b>Indtægter i alt</b>	<b>-9,8</b>

Anm.: Der kan forekomme afrundinger.

Kilde: Statens Koncern System og NS.

### 4.3 Tilskudsfinansieret aktivitet

Tabel 19 viser årenes forbrug af modtagne tilskud fra Novo Nordisk Fonden samt Innovationsfonden opført på UK 95 og UK 97.

Der er en mindre afvigelse mellem UK 97 og konto 934101 i 2022 på 0,3 mio. kr. Denne afvigelse korrigeres i 2023.

**Tabel 19. Tilskudsfinansieret aktivitet (mio.kr.)**

Ordning	Overført tilskud fra tidl. år	Årets tilskud	Årets udgifter	Årets resultat	Overført tilskud til videreførelse
<b>UK.95</b>					
<i>Translate</i> Innovationsfonden	0,3	0,0	0,2	-0,2	0,1
<b>UK.97</b>					
NNF-bev.	83,8	178,3	249,9	-71,6	12,2

Anm.: Der kan forekomme afrundinger.

Kilde: Statens Koncern System og NS.

NGC har samlet modtaget et tilsagn om tilskud fra Novo Nordisk Fonden på knap 1 mia. kr. til at opbygge en national infrastruktur, der skal understøtte udviklingen af personlig medicin i sundhedsvæsenet. Bevillingen løber indtil medio 2024.

NGC deltager herudover i et forskningsprojekt finansieret af Innovationsfonden benævnt *Translate Translating Genetic Knowledge into Clinical Care in Non-Autoimmune Diabetes*. NGC's andel af den samlede fondsbevilling udgør godt 1,7 mio. kr. Projektet forventes afsluttet i 2024 for NGC's vedkommende.

### 4.4 It-omkostninger

Tabel 20 viser it-omkostningerne i 2022.

**Tabel 20. It-omkostninger**

<b>(mio. kr.)</b>	<b>2022</b>
1. It-systemdrift	88,7
2. It-vedligehold	27,2
3. It-udvikling (driftsført)	0,0
4. Udgifter til it-varer til forbrug	3,9
<b>I alt</b>	<b>119,8</b>

Anm.: Der kan forekomme afrundinger  
Kilde: Statens Koncern System (SKS)



NATIONALT  
GENOM CENTER

Ørestads Boulevard 5  
2300 København S  
Bygning 223, opgang C

T +45 72 26 90 00  
M [kontakt@ngc.dk](mailto:kontakt@ngc.dk)  
W [www.ngc.dk](http://www.ngc.dk)